

K7 使用手册

版本2.0

发布: 2011-03-29

版本更新记录

版本	发布日期	描述
1.0	2010-08-25	初始发布
2.0	2011-03-29	增加 Android 使用方法

目 录

第一部分 概述	1
1 产品概述	1
2 使用注意事项	1
2.1 产品保护	1
2.3 电池充电	1
3 产品介绍	1
3.1 功能特点	1
3.2 硬件概述	2
3.3 接口功能描述	2
第二部分 WINCE 使用方法	4
4 快速操作指南	4
4.1 按键功能介绍	4
4.2 触摸屏的使用	4
4.3 轨迹球的使用	4
4.4 文字输入	4
4.5 USB	4
5 网络	5
5.1 Wi-Fi	5
5.2 蓝牙 (Bluetooth)	6
5.3 3G	6
6 多媒体	7
6.1 音频	7
6.2 视频	7
6.3 图片浏览	7
7 基本设置	8
7.1 音量和声音	8
7.2 显示	8
7.3 日期和时间	9
7.4 省电设置	9
7.5 触摸屏校准	9
8 扩展应用	10

8.1 GPS (Storage Card/ GPS test)	10
8.2 录音 (桌面/Voice Record)	10
8.3 蓝牙立体声耳机 (桌面/ A2DP.exe)	10
8.4 摄像头 (桌面/ CameraDshowApp)	11
8.5 桌面控制面板 (桌面/ Ctrl Panel)	11
第三部分 ANDROID 使用方法.....	13
9 快速操作指南	13
9.1 按键功能介绍	13
9.2 TF 卡使用	13
9.3 安装应用程序	14
10 网络	15
10.1 Wi-Fi	15
10.2 3G	16
11 应用	16
11.1 音乐播放	16
11.2 图片浏览	17
11.3 视频播放	18
11.4 GPS	19
11.5 摄像头	20
11.6 触摸屏校准	20

第一部分 概述

1 产品概述

K7 是 OpenSourceMID 基于 TI OMAP3530 高性能处理器的一款 MID(移动互联网设备)。该机配置灵活,有强大的应用功能,而且造型精巧,支持 Camera 视频输入、3G/Wi-Fi 无线上网、蓝牙数据传输、GPS 导航定位、G-sensor、拥有高清显示屏和高硬度视保屏、外形简约时尚并支持 TV-out 等功能,出厂时预装 Windows Embedded CE 6.0 操作系统并提供相关的外设驱动。

2 使用注意事项

2.1 产品保护

为了用户能更好地使用与维护本产品,请遵守以下事项:

- 清理产品内部时请先断开 AC 电源并取出电池;
- 请不要用尖锐的物品接触屏幕表面以免划伤;
- 建议购买液晶屏幕专用擦拭布来清洁屏幕;
- 避免碰撞,避免异物进入产品内部;
- 请远离高温、雨水、强电场、强磁场环境;
- 请使用原装电源适配器或者参数与之相同的电源适配器。

2.3 电池充电

第一次使用前请把电池放电完全并充电,并且充电要完全充满。当提示电量低时请及时充电,充电时间为 10 小时左右。

3 产品介绍

3.1 功能特点

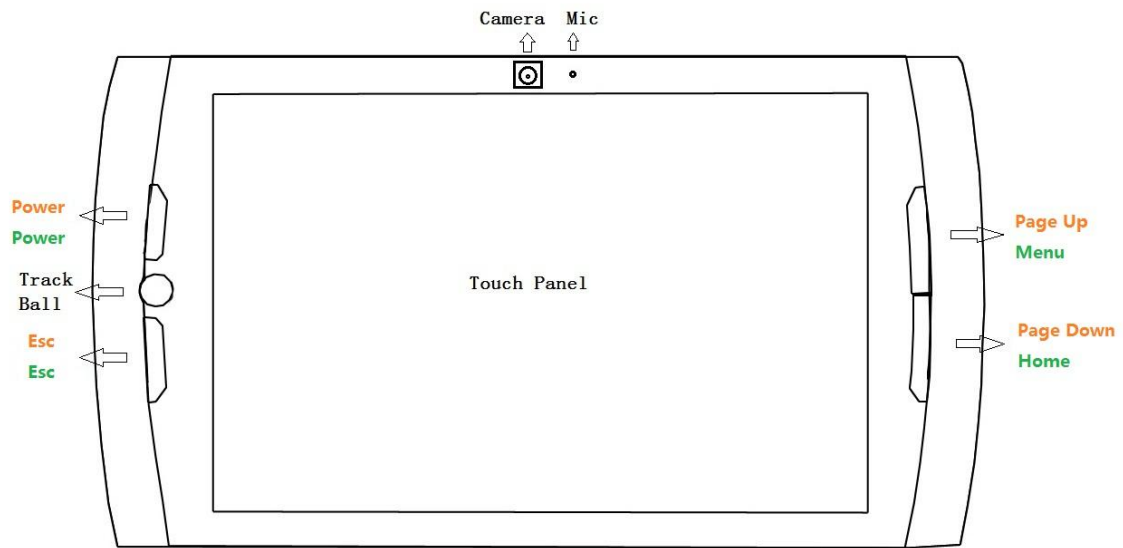
- Windows Embedded CE 6.0 操作系统
- 7 英寸 TFT 触摸屏
- 内置 Wi-Fi, Bluetooth, GPS
- 内置 3G 模块(可选)

- 网页浏览（IE），网上聊天（MSN，QQ）
- 音乐播放，支持音频格式：MP3，WAV
- 电影播放，支持视频格式：AVI，MP4
- 图片浏览，支持图片格式：JPG
- 具有 TV-out 功能
- 具有重力感应
- 可外接 USB 鼠标键盘操作，可支持 U 盘
- 支持 Micro SD 卡（TF 卡）

3.2 硬件概述

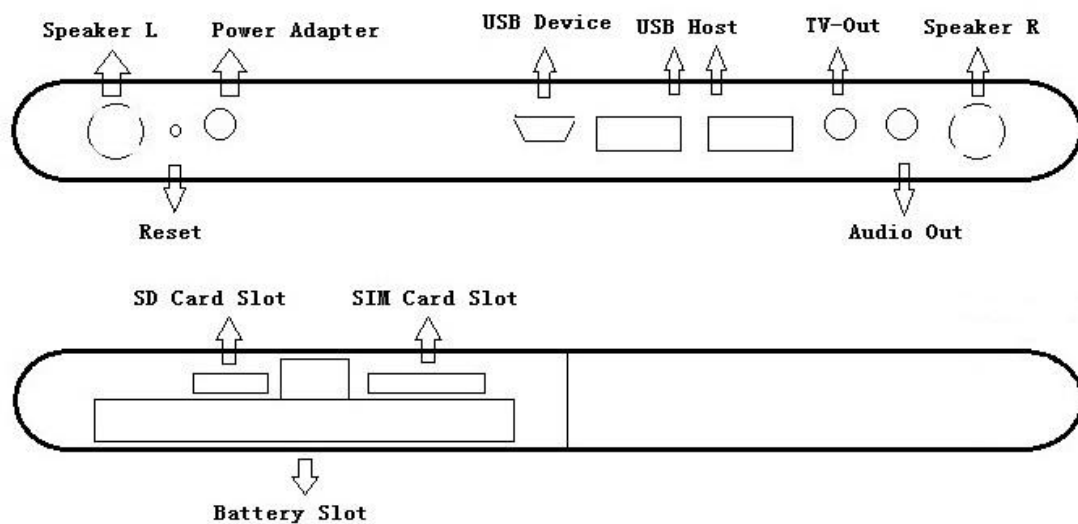
- CPU: OMAP 3530
- CPU 主频: 600MHz
- 操作系统: Windows Embedded CE 6.0
- 内存: 256MB RAM
- NAND Flash: 256MB
- 屏幕尺寸: 7 英寸
- 屏幕分辨率: 800x480
- Wi-Fi: 2.4GHz 频率, IEEE 802.11b/g/n 协议
- Bluetooth: Bluetooth 2.1+EDR 协议
- GPS: SiRFstar III 芯片
- USB: USB Host x2, USB Device x1
- 存储扩展: Micro SD 卡（TF 卡）
- 音频: 内置立体声扬声器、麦克风
- 产品尺寸: 204mm x 120mm x 23mm

3.3 接口功能描述



Words in Orange: Key function on WinCE

Words in Green: Key function on Android



第二部分 WinCE 使用方法

4 快速操作指南

4.1 按键功能介绍

Power 键:

- 开启系统: 长按 Power 键开机;
- 关闭系统: 按下 Power 键弹出 Power On Off 窗口, 选择 Shutdown 关机;
- 休眠唤醒: 按下 Power 键弹出 Power On Off 窗口, 选择 Sleep 进入休眠状态, 短按 Power 键则唤醒。

Esc 键:

- 短按返回。

Page Up 键:

- 向上翻页。

Page Down 键:

- 向下翻页。

4.2 触摸屏的使用

- 单击、双击和拖曳操作等效于鼠标左键的单击、双击和拖曳操作;
- 长击操作等效于鼠标右键操作。

4.3 轨迹球的使用

- 支持以鼠标形式上下左右四向操作;
- 向下按下为鼠标左键操作。

4.4 文字输入

- 点击右下角输入法按钮, 有两种键盘模式的选择, 这两种键盘都是通过点击来输入文字;
- 也可以通过外接键盘来实现文字输入。

4.5 USB

- 本机可以通过 USB Device 接口连接电脑。先在电脑上安装 Microsoft ActiveSync 同步软件, MID 通过 Device 接口连接电脑后在“我的电脑”中生成一个“Mobile Device”, 打开即可看到整个系统的文件, 并且可以对里面的文件进行操作。

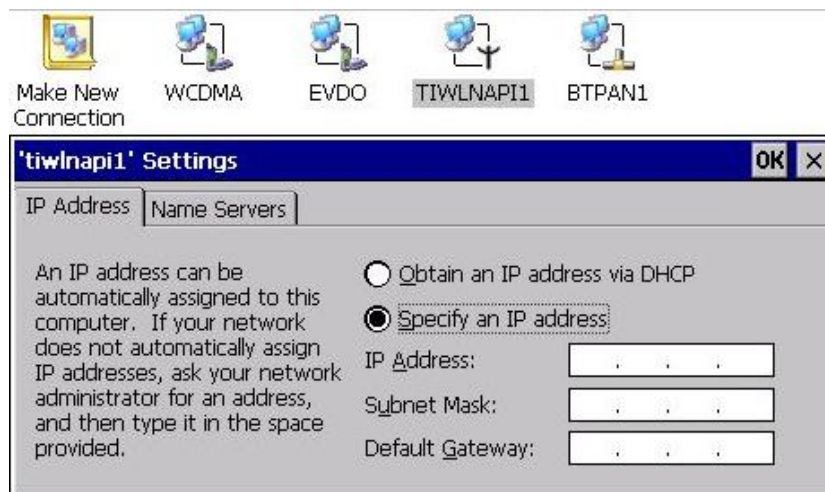
- USB Device 可以从 Microsoft ActiveSync 切换为 USB Mass Storage 功能，电脑可以把本机的 TF 卡识别为可移动磁盘，具体方法在 8.6 节介绍。
- 本机也可以通过 USB Device 接口连接其他设备，本机作主设备。
- USB HOST 接口可以接入 U 盘、读卡器、鼠标、键盘等 USB 接口设备并使用。

5 网络

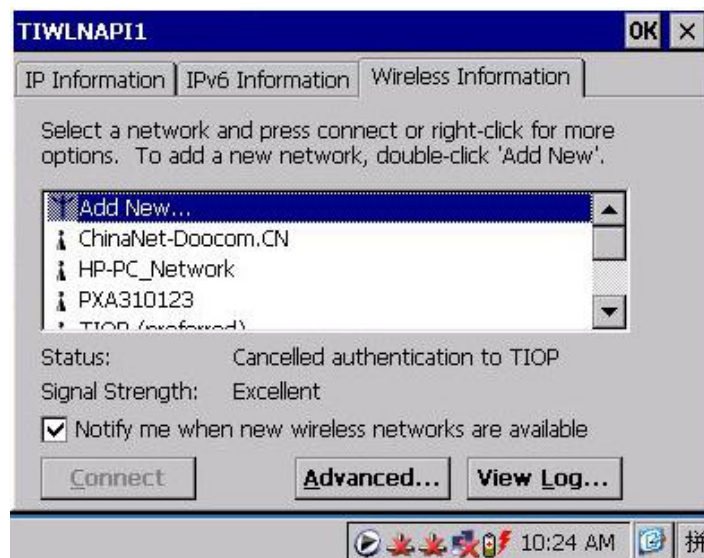
5.1 Wi-Fi

可以用本机连接 Wi-Fi 网络，具体使用步骤如下：

- 在桌面点击 Start→Settings→ Network and Dial-up Connections，进入网络设置。
- 双击打开 TIWLNAPI1 的网络。
- 在 IP Address 选项卡中有两个选项：Obtain an IP address via DHCP（通过 DHCP 获取 IP 地址）和 Specify an IP address（指定 IP 地址），可以根据所在网络选择适当的连接方式。
- 如果选择指定 IP 地址，则还需要填入以下内容对应的地址：IP Address（IP 地址），Subnet Mask（子网掩码）和 Default Gateway（默认网关），以及 Name Servers 选项卡中的 Primary DNS（首选 DNS 服务器）和 Secondary DNS（备用 DNS 服务器）。



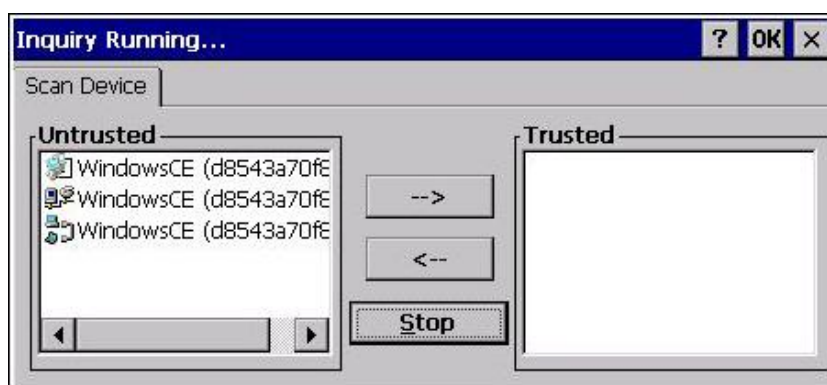
- 设置好网络后，双击打开右下角托盘中的 Wi-Fi 网络图标，弹出 TIWLNAPI1 的窗口，选择 Wireless Information（无线网信息）选项卡。
- 选择列表中的一个网络来进行连接，连接成功后即可上网，同时右下角 Wi-Fi 网络图标红叉消失。



5.2 蓝牙 (Bluetooth)

本机支持蓝牙文件传输和蓝牙立体声耳机，蓝牙耳机的使用见扩展应用部分，此处只介绍蓝牙文件传输，具体使用步骤如下：

- 进入桌面的 **Ctrl Panel** 打开蓝牙。
- 用户可以进入控制面板的 **Bluetooth Device Properties** 选项搜索蓝牙设备。



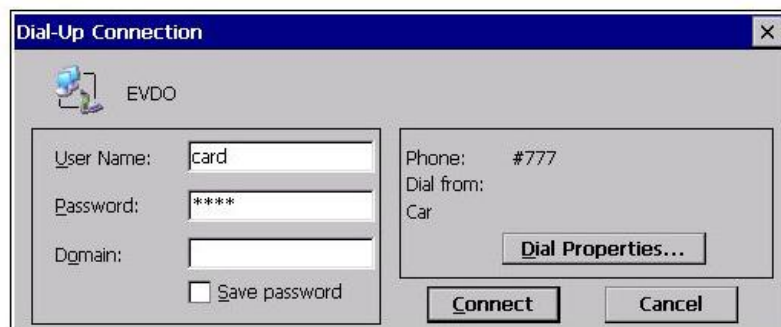
- 本机可以接收蓝牙设备发来的文件，发送时本机会弹出个提示是否接收文件的窗口，选 **Yes** 即可开始接收文件。文件将保存在 **My Device/My Document/DefaultInbox** 目录下。

5.3 3G

3G 模块为选购，如果用户选购了 3G 模块，用户将可以用本机通过 3G 网络上网，使用前首先需要准备一张 3G 手机卡，并将卡插入卡槽。具体使用步骤如下：

- 在桌面点击 **Start→Settings→ Network and Dial-up Connections**，进入网络设置。
- 根据用户的上网卡的 3G 标准是 WCDMA 还是 EVDO 来选择网络。
- 双击进入适合用户上网卡的网络（下图为 EVDO），输入用户名和密码（CDMA 默

认用户名和密码为空，EVDO 用户名密码均为 card)，然后连接网络。



- 当提示 **Connected** 说明已经连接成功，同时右下角托盘出现手机图标，此时可以通过 3G 上网了。

6 多媒体

6.1 音频

本机的音频功能包括放音和录音，录音将在扩展功能部分介绍，此处只介绍放音功能。

- 本机系统自带的音频播放器是 **Media Player**，支持 MP3 和 WAV 格式的音频文件播放，双击打开音频文件即可播放。
- 本机内置扬声器，音乐可通过扬声器播放出来。
- 可以用耳机或者音箱插入耳机插孔来欣赏音乐，此时内置扬声器将不发出声音。

6.2 视频

- 本机系统自带的视频播放器是 **Media Player**，支持 AVI，MP4 格式的视频文件播放，双击打开视频文件即可播放。
- 视频打开时窗口为文件自身分辨率，可以通过菜单→View→Full screen 全屏观看。

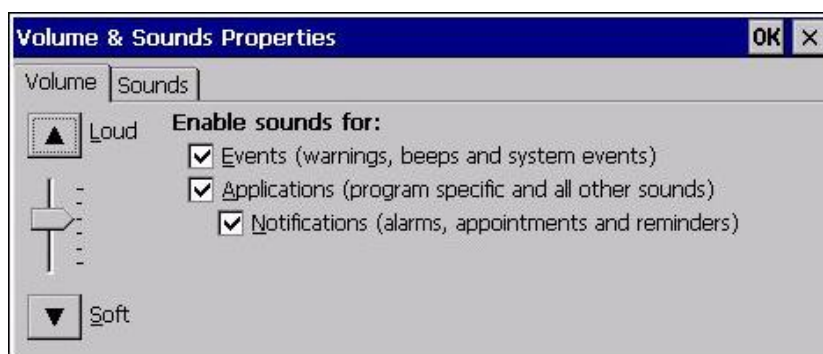
6.3 图片浏览

- 本机系统自带的图片浏览器是 **IE 浏览器**，支持 JPG 格式的图片文件浏览，双击打开图片文件即可浏览。

7 基本设置

7.1 音量和声音

- 进入 Control Panel（控制面板）的 Volume&Sound（音乐&声音）可以调节音量大小。
- 右边的三个选项是设置三种状态（事件、应用程序、提醒）是否发出声音。
- 另一个选项卡“Sound”可以设置系统的声音方案。

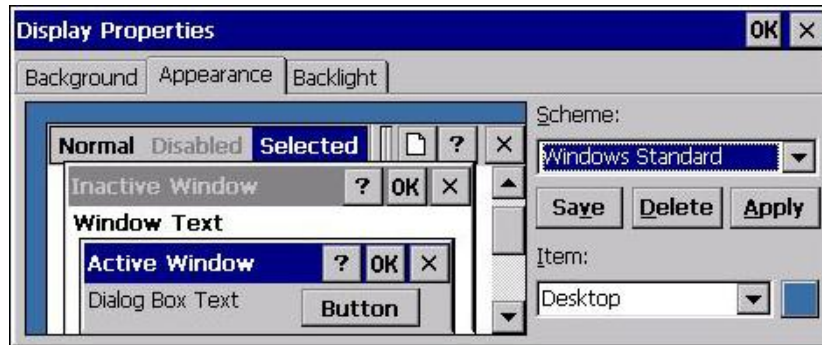


7.2 显示

- 在桌面点击右键→Display Properties，或者进入控制面板→ Display Properties，弹出显示设置窗口。
- 第一个选项卡是桌面壁纸，用户可以选择自己喜欢的图片作为壁纸，可以选择是否在桌面平铺图片。

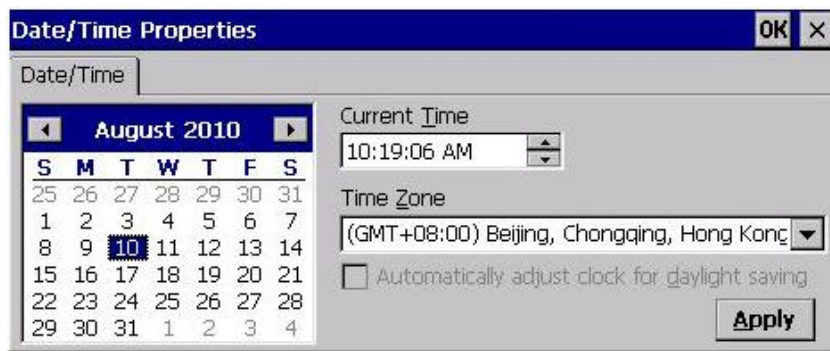


- 第二个选项卡是外观，用户可以更换边框颜色和各个部位的外观。



7.3 日期和时间

- 双击右下角的时间，弹出日期/时间设置窗口。
- 可以对日期、时间和时区进行设置，设置完点击右下角 **Apply** 进行保存。



7.4 省电设置

- 进入控制面板的 **Power** 选项，弹出电源属性的窗口，第二个选项卡 **Scheme**（计划）可以设置电源管理，调节三种电源状态的开始时间。
- 在桌面 **Ctrl Panel.exe** 可以通过关闭 **USB Host** 和 **Wi-Fi** 来省电，关掉 **USB Host** 后摄像头将不能用。
- 在桌面 **Ctrl Panel.exe** 可以通过降低背光亮度来省电。

7.5 触摸屏校准

当用户觉得触摸屏点击不准的时候，可以进行触摸屏校准。步骤如下：

- 打开控制面板，打开 **Stylus** 选项，选择 **Calibration** 选项卡，点击下面的 **Recalibrate** 进行触摸屏校准。
- 用自己习惯的方式点击每个十字交点，点完 5 个点之后点击屏幕即可生效，休眠唤醒一次可保存校准结果。

8 扩展应用

8.1 GPS（Storage Card/ GPS test）

用户也可以安装其他的第三方软件（如 KLD）来使用 GPS 功能。

尽量在室外或者靠窗的位置来使用 GPS。具体使用步骤如下：

- 运行 TF 卡内的 GPS test 程序（u-CenterMobile）。
- 点击菜单栏的 Rx 选择 Port（端口）为 COM2，Baudrate（波特率）为 4800，搜索随即开始。
- 地球图案上的圆点是有信号的卫星，蓝色的参与定位运算，红色的不参与。下面的柱状图表示这几颗卫星的信号强度。
- 可以看到由卫星定位得到的各种参数：Lon（经度）、Lat（纬度）、Alt（高度）、SoG（速度）、UTC（时间）、Date（日期）、Fix（修正）、PDOP（位置精度强弱度）、HDoP（水平坐标精度强弱度）。

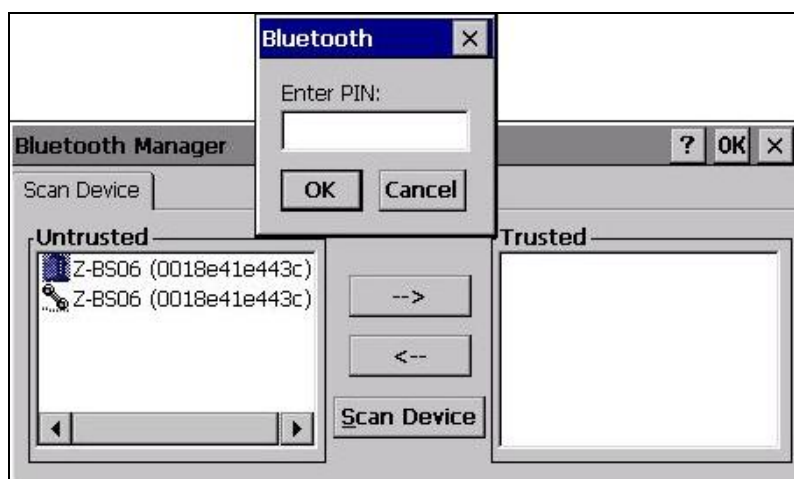
8.2 录音（桌面/Voice Record）

- 打开录音程序，弹出录音准备窗口。
- 准备好录音后点击 REC 按钮，录音开始，1 分钟后自动结束。
- 录音文件（wavrec.wav）保存在 My Device 目录下。

8.3 蓝牙立体声耳机（桌面/ A2DP.exe）

- 打开蓝牙耳机并打开匹配模式，此时蓝牙耳机的红蓝灯同时闪烁。
- 进入本机的控制面板的 Bluetooth Device Properties 选项搜索蓝牙设备，找到蓝牙耳机的设备。
- 把设备添加进右边信任列表，添加过程需要输入 PIN 码，需要参考蓝牙耳机的使用手册来得到 PIN 码。





- 添加成功之后，双击右边刚添加进入的设备，选择 Active。



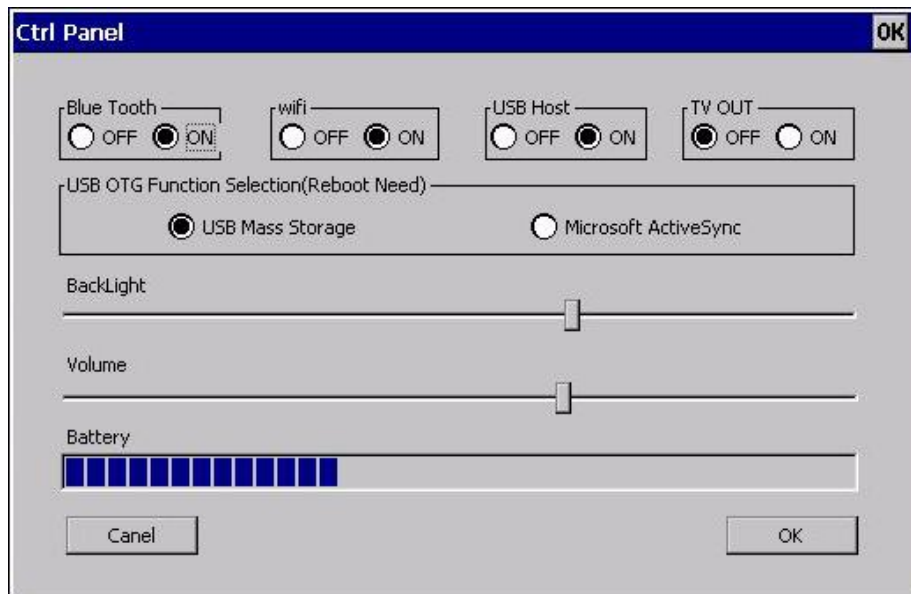
- 进入桌面把 A2DP 打开，蓝牙耳机连接成功，只有蓝灯闪烁，此时可以使用蓝牙耳机。

8.4 摄像头（桌面/ CameraDshowApp）

- 首先在桌面 Ctrl Panel 打开 USBHost，然后打开摄像头程序 CameraDShowApp.exe，弹出设置窗口，点击“OK”即可打开摄像头。

8.5 桌面控制面板（桌面/ Ctrl Panel）

集成了一些常用功能，用户可以较快捷地使用这些功能，设置完后请点击右下角的“OK”进行保存。



- 第一栏是蓝牙、Wi-Fi、USB HOST 和 TV-out 的开关选项，用户可以打开或关闭这些功能。
- 第二栏是 USB Device 功能选择，需要重启生效。USB Mass Storage（USB 大容量存储）是通过 Device 接口连接电脑后，电脑可以把 TF 卡识别为可移动磁盘；Microsoft ActiveSync 是 4.6 节介绍过的同步功能，电脑识别的是整个系统中的文件。
- 第三栏是背光亮度调节和音量调节。
- 第四栏是电池电量显示。

第三部分 Android 使用方法

9 快速操作指南

9.1 按键功能介绍

Power 键:

- 开启系统: 长按 Power 键开机;
- 关闭系统: 长按 Power 键弹出 Phone options 窗口, 选择“关机”;
- 休眠唤醒: 按下 Power 键休眠, 再次按 Power 键唤醒。

Esc 键:

- 短按返回。

Menu 键:

- 短按弹出菜单;
- 锁屏状态下解锁。

Home 键:

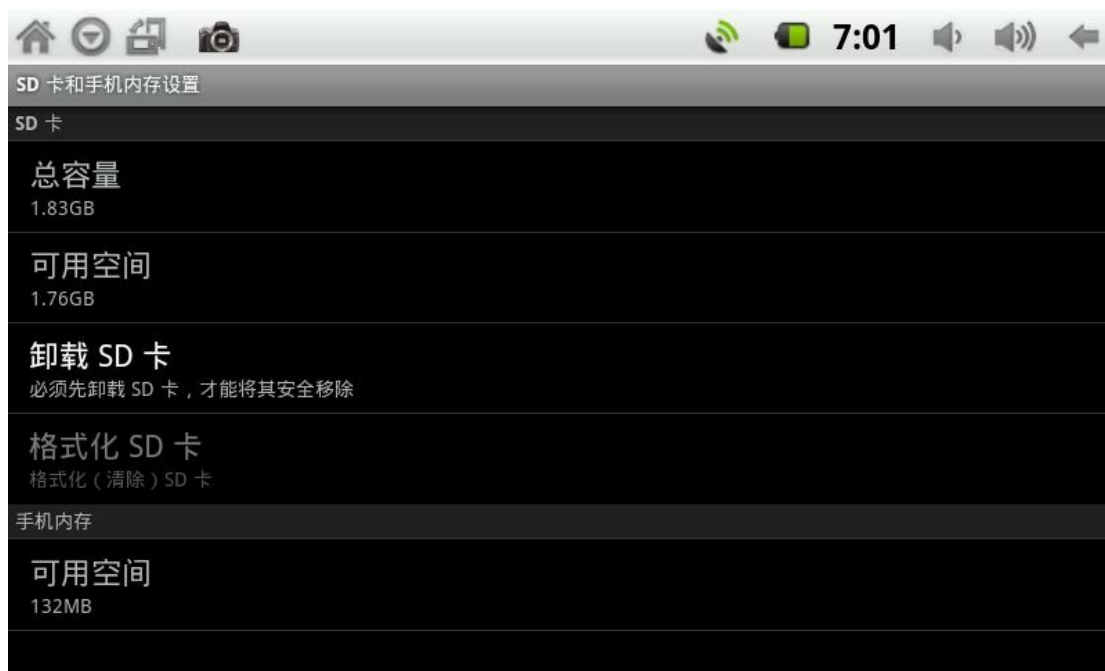
- 短按返回主界面;
- 长按显示近期使用的应用。

9.2 TF 卡使用

将 TF 卡插入卡槽, 屏幕左上角会显示: 正在准备 SD 卡。

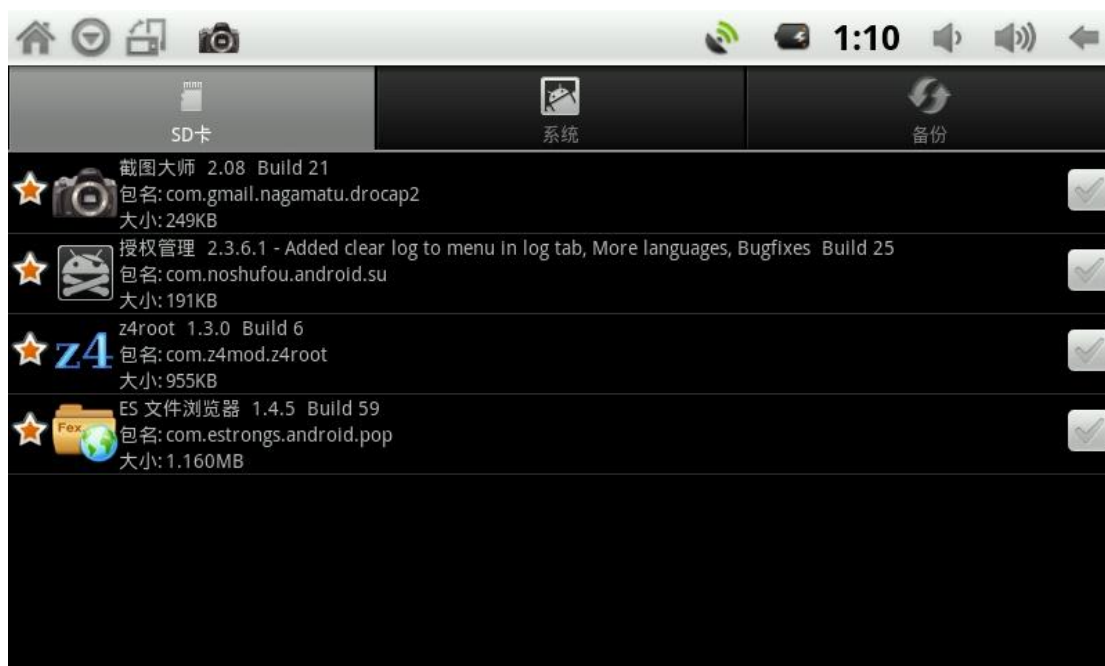
浏览 TF 卡内文件: 用户安装文件浏览器, 运行文件浏览器即可浏览卡内文件。

卸载 TF 卡: 进入“设置”→“SD 卡和手机内存”→“卸载 SD 卡”。

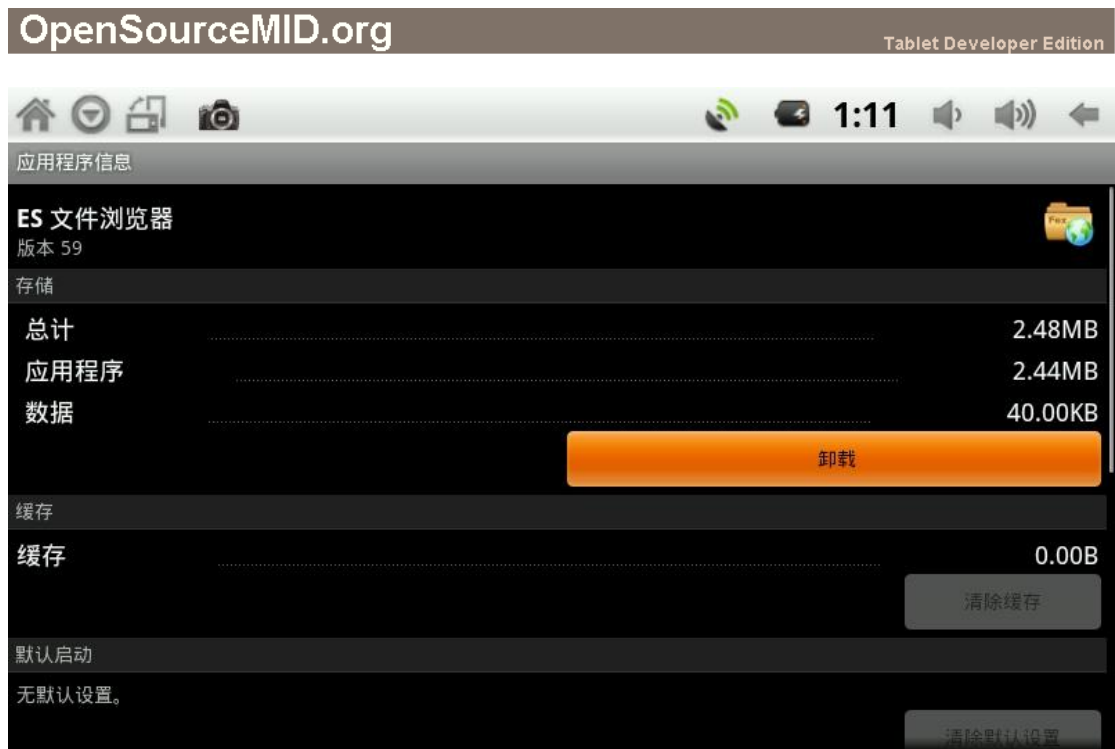


9.3 安装与卸载应用程序

将安装文件（*.apk）放在 TF 卡上，然后插入 TF 卡，运行“程序安装”，选择要安装的程序进行安装，第一次安装请按照系统提示设置允许未知来源。



如果需要卸载应用程序，进入“设置”→“应用程序”→“管理应用程序”，选择要卸载的应用程序，选择“卸载”再确定即可完成卸载。



10 网络

10.1 Wi-Fi

进入“设置”→“无线网络”，选择打开“Wi-Fi”，然后进入“Wi-Fi”设置，选择寻找到的网络其中之一进行连接。

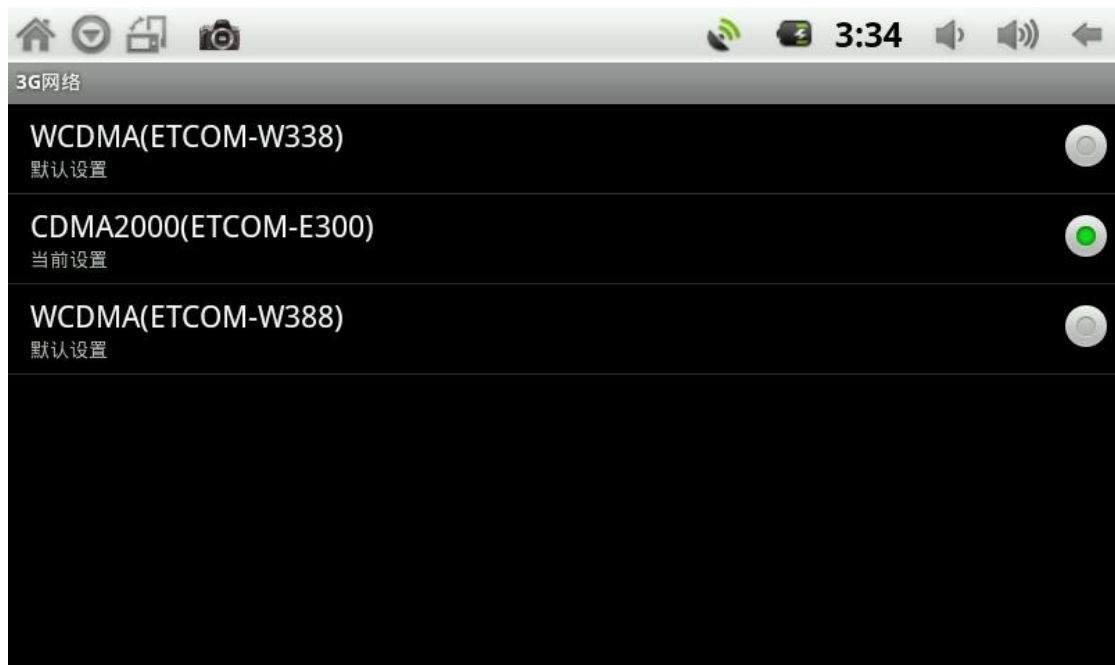


如果需要使用静态 IP，按 Menu 键弹出菜单，选择“高级”，勾选“使用静态 IP”，然后在下面各项分别填写 IP 地址、网关、网络掩码、域名 1、域名 2。



10.2 3G

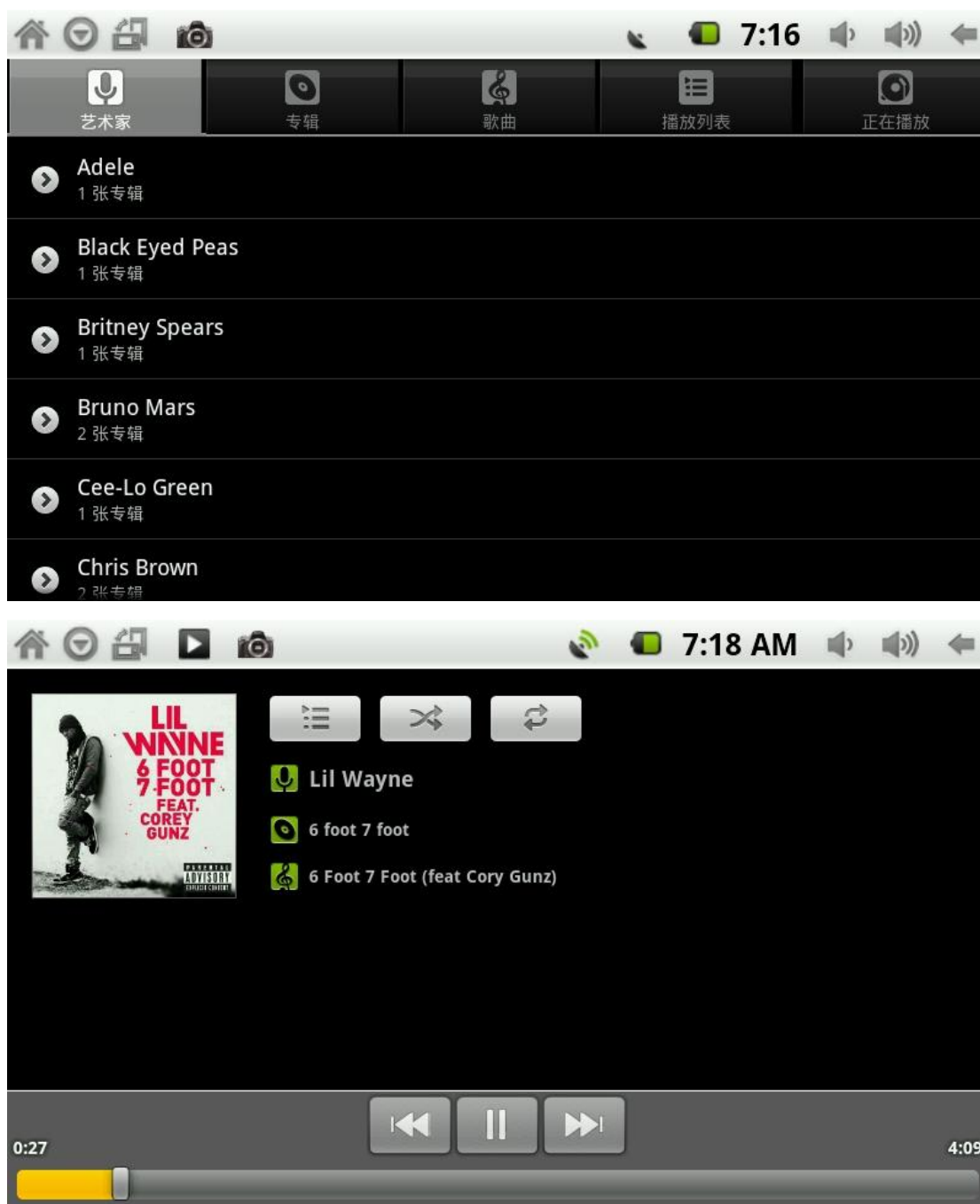
进入“设置”→“无线网络”→“3G 网络设置”，找到和 3G 模块对应的 3G 网络设置，点右边圆形按钮进行选择，系统会提示需要重启，选择“立即重启”，下次启动后，3G 网络将自动连接，如果没有自动连接，可以进入“设置”→“无线网络”，选择开启“3G 网络”，当通知栏出现 3G 图标表示 3G 已经连接成功。



11 应用

11.1 音乐播放

进入“音乐”，系统将自动扫描 TF 卡内的音乐文件，在列表中选择音乐可进行播放。



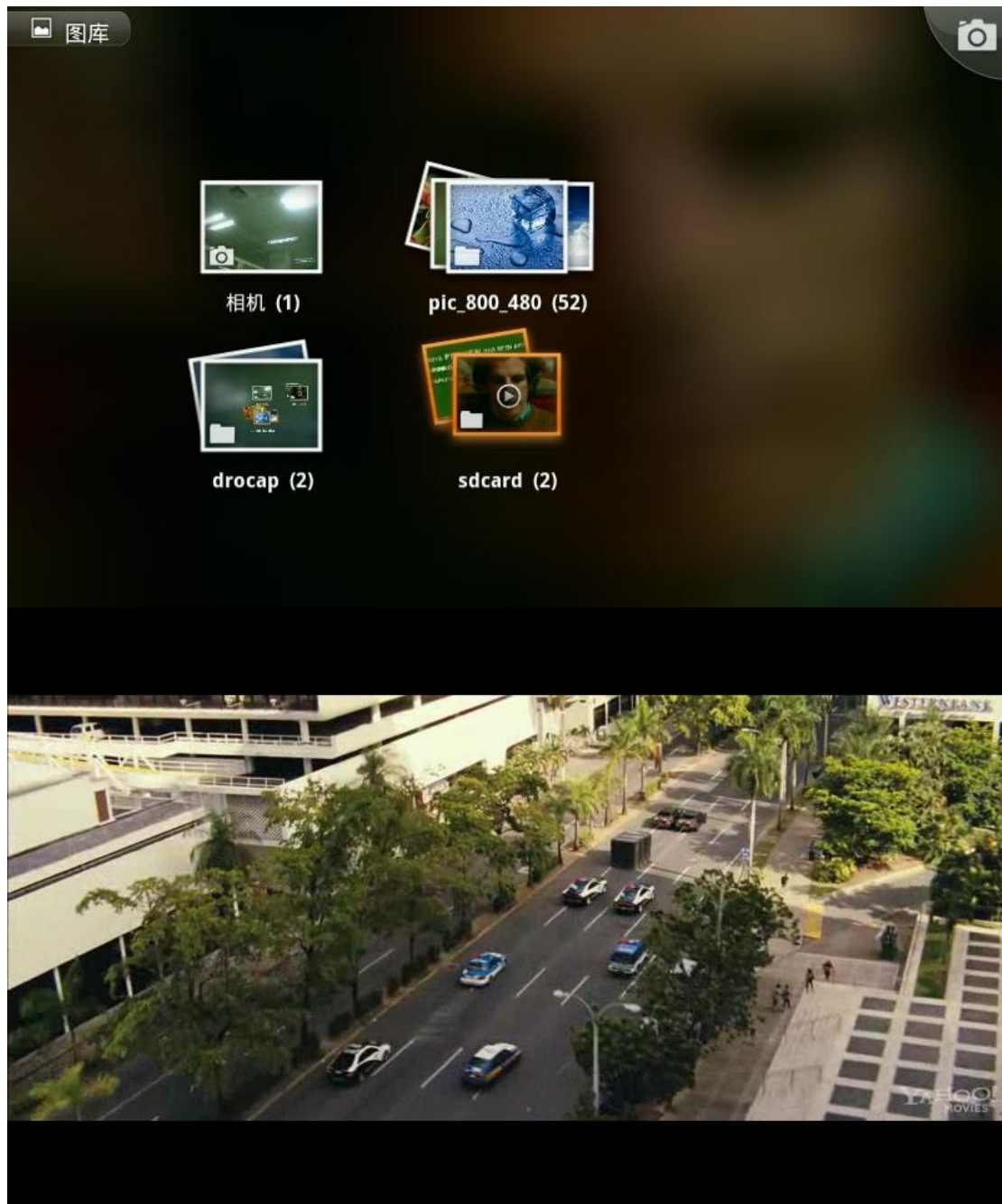
11.2 图片浏览

进入“图库”，系统将自动扫描 TF 卡内的图片和视频文件，在列表中选择图片进行浏览。



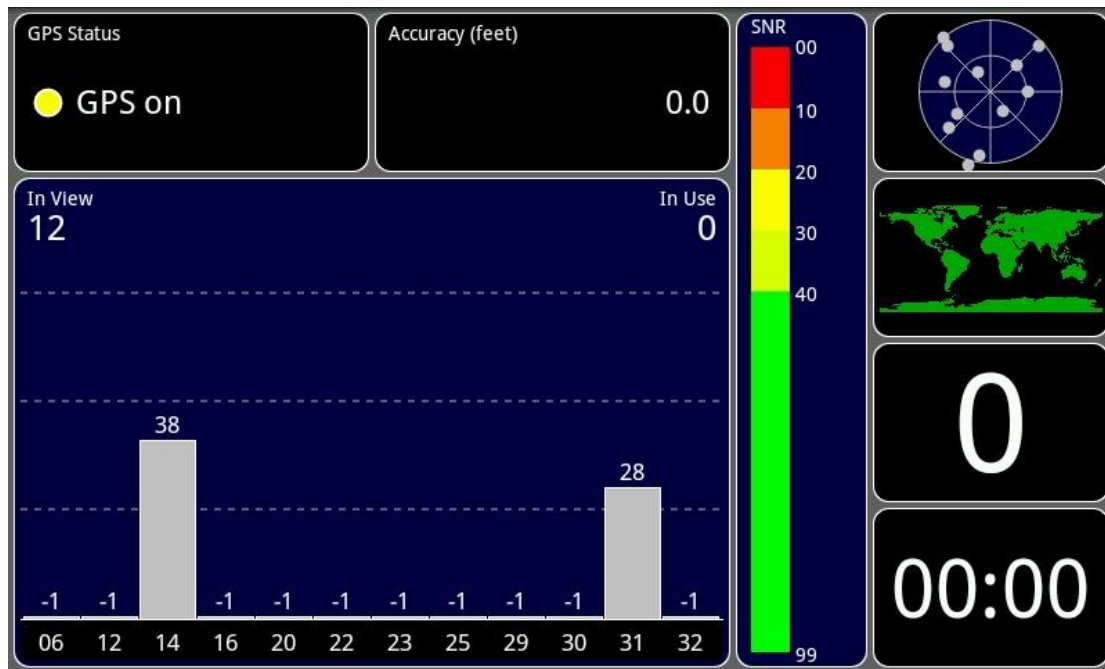
11.3 视频播放

进入“图库”，系统将自动扫描 TF 卡内的图片和视频文件，在列表中选择视频进行播放。



11.4 GPS

用户自行下载并安装 **GPS Test Plus**，在露天或者窗边的位置运行此程序，将自动搜索 GPS 卫星。如需使用 GPS 导航，请自行下载并安装 GPS 导航软件和地图。



11.5 摄像头

进入“相机”即可进入预览模式，点击右下角快门图标可以截图，并保存在 TF 卡内。



11.6 触摸屏校准

进入“testcal”，点击屏幕开始，依次点击每个红圈的中心，即可完成校准，点击屏幕结束。



Tap On Red Circle #1

欢迎加入 *OpenSourceMID* 社区，因你我们将会有更多的创意与构思！

OpenSourceMID.org